

# Na swoim miejscu



Rysunki: Krzysztof Rodak

**Zabieg dopasowania bryły i detali do architektury pobliskich domów można powtórzyć i w innych miejscach, i zawsze z korzyścią dla okolicy.**

**Dom murowany, częściowo podpiwniczony**

**Powierzchnia użytkowa:** 269,3 m<sup>2</sup>

**Powierzchnia zabudowy:** 172 m<sup>2</sup>

**Powierzchnia działki:** 2688 m<sup>2</sup>

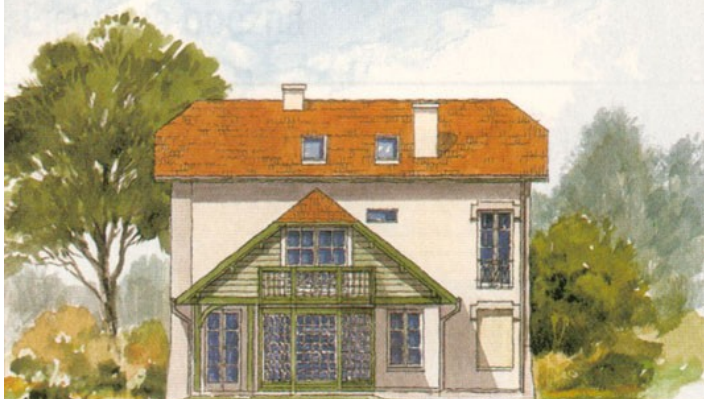
**Autorzy projektu:** Małgorzata Łukasiewicz Traczyńska, Jerzy Bogusławski, Krystyna Koperska

**Telefon pracowni:** (22) 844 39 66, 844 45 87

Elewacja ogrodowa



Elewacja boczna



## Wygląd i charakter domu

Komfortową rezydencję wyróżnia złożona, malownicza bryła, która wygląda tak jakby z biegiem lat i zmieniających się potrzeb była z fantazją i wyczuciem rozbudowywana. Mimo że dom jest wynikiem precyzyjnie przemyślanych zestawień, zachowuje lekkość i świeżość improwizacji. Efektem są wielopłaszczyznowe elewacje nawiązujące do najlepszych historycznych wzorów z przełomu poprzednich wieków.

Inspiracją dla projektantów tej siedziby stała się zabudowa charakterystyczna dla miejsca, w którym dom ma powstać.

Projekt ten nie mieści się oczywiście w nurcie poszukiwań sposobu na tani dom, jest raczej alternatywą dla "rezydencji z eksportu".

## Jak tu się będzie mieszkać

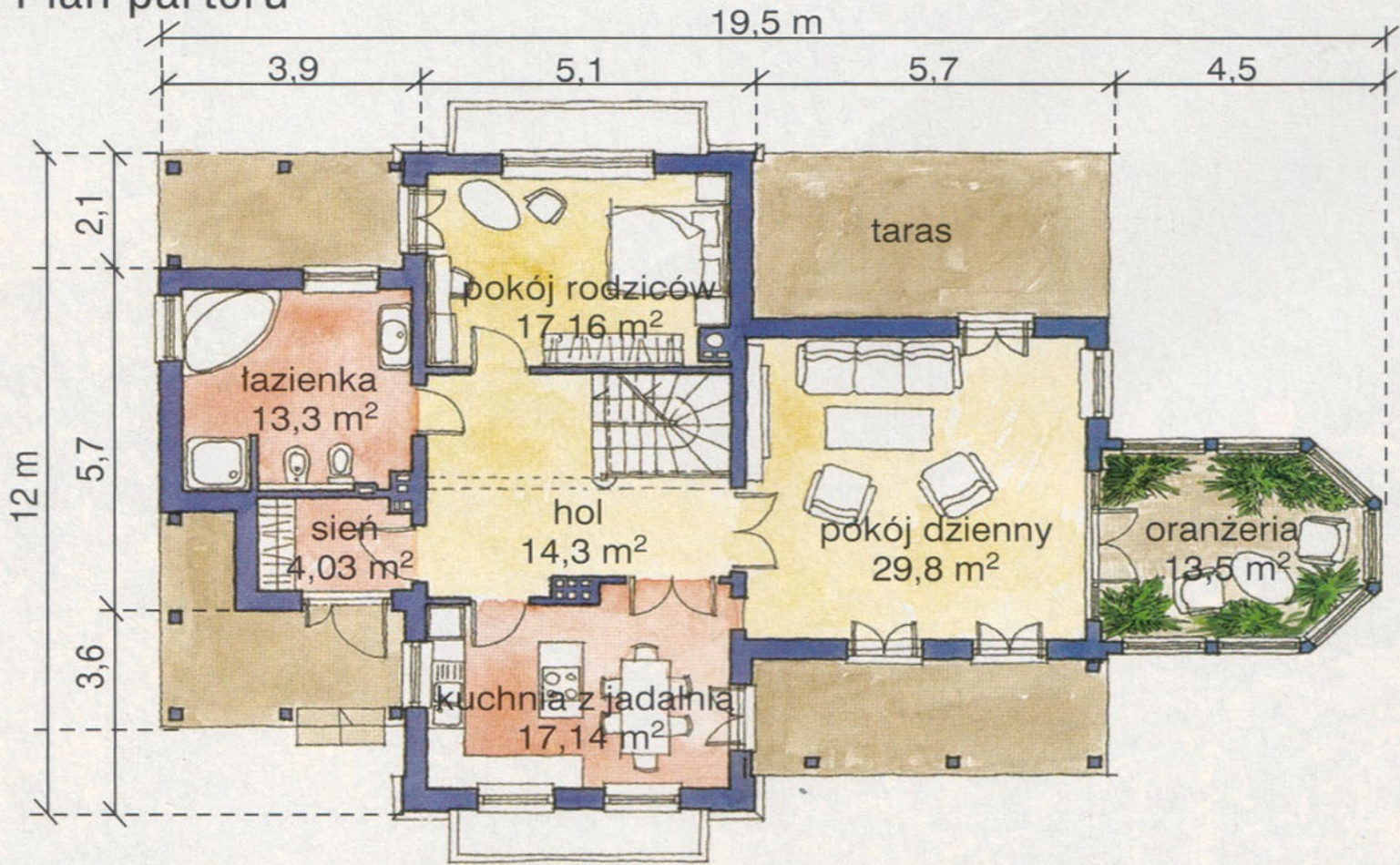
Do domu wchodzi się przez podcień piętra zadaszony balkonem. Centralnie umieszczony, przestronny hol z klatką schodową w narożniku spina wszystkie poziomy i prowadzi do dużej kuchni oraz pokoju dziennego, zajmującego odrębną, niższą część budynku. Salon i kuchnię łączy dodatkowo podcień utworzony przez nisko schodzącą połać dachową wspartą na słupach. Na parterze znalazły się także sypialnia rodziców i sąsiadujący z nią pokój kąpielowy z ostatnim najmniejszym podcieniem na jego tyłach, z którego mogą korzystać głównie gospodarze.

Pokoje sypialne wypełniają wysoką część domu na piętrze. Każdy z nich ma wyjście na osobny balkon, między nimi zaś mieści się komfortowa łazienka oraz garderoba z oknem.

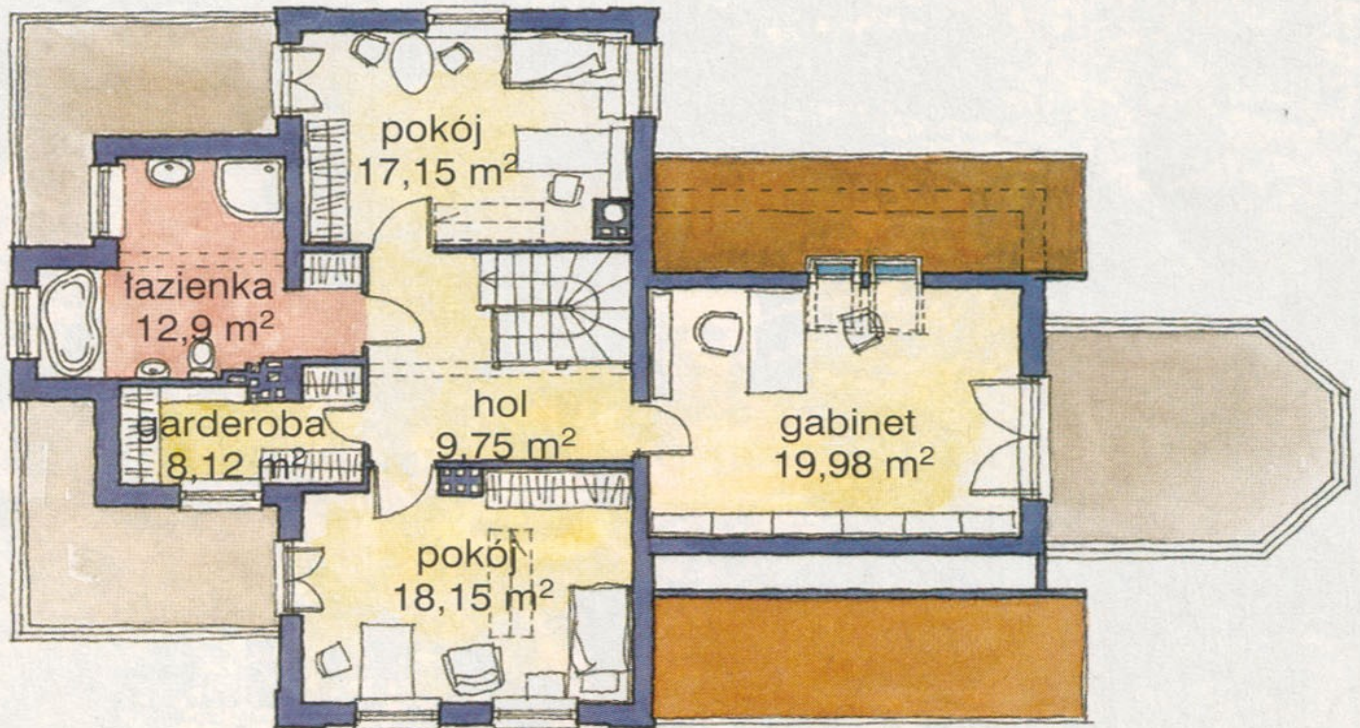
Poddasze nad salonem przeznaczono na gabinet z doświetleniem w połaci dachu oraz wyjściem na taras.

Przestrzeń kształtowana jest, ku wygodzie użytkowników, z rozwiązaniami wymykającymi się spoza obowiązujących norm. Prawie na przekór skomplikowanej formie zewnętrznej zachowuje przy tym klarowność wewnętrznych podziałów - bez "wąskich gardeł" i nie potrzebnym zabalaganionych zakamarków. Pamiętajmy, że podobny projekt wymaga czasu, gdyż pośpiech nie przysłuży się na ostatni etap poszukiwań własnego miejsca na ziemi.

# Plan parteru



# Plan piętra



### Kilka uwag o budowie tego domu

Dom o formie pałacyku wymaga starannego wykonawstwa, choć pod względem konstrukcyjnym nie powinien sprawiać kłopotów. Wątpliwa jest celowość częściowego podpiwniczenia, gdyż pełna piwnica będzie niewiele droższa, a pozwoli wyeliminować trudne do wykonania schodkowe ławy fundamentowe. Proponowane przez architektów pokrycie z dachówki ceramicznej układanej w "koronkę" wymaga mocnej konstrukcji dachowej i jest jednym z najdroższych rozwiązań.

W projekcie nie określono przeznaczenia poddasza w wyższej części domu. Jeśli będzie ono wykorzystywane na cele mieszkalne, to izolację cieplną należy zaplanować w konstrukcji dachu, przygotowując ją odpowiednio podczas układania pokrycia. Jeśli natomiast poddasze nie będzie ogrzewane, izolację tę układa się na stropie najwyższej kondygnacji.

### Orientacyjne koszty budowy

- roboty ziemne i fundamenty	32 000 zł
- ściany piwnic	18 000 zł
- ściany zewnętrzne z pustaków ceramicznych 25 cm	42 000 zł
- ocieplenie - styropian 12 cm z tynkiem cienkowarstwowym	30 000 zł
- ściany wewnętrzne nośne i działowe ceramiczne	14 000 zł
- stropy gęstożebrowe typu Teriva	34 000 zł
- słupy, wieńce i nadproża	16 000 zł
- schody i kominy	14 000 zł
- dach - konstrukcja i pokrycie dachówka ceramiczną	42 000 zł
- okna i drzwi balkonowe drewniane (bez oranżerii)	36 000 zł

**Razem: 278 000 zł.**

Opracowanie: Cezary Jankowski

### Domy, które zainspiowały autorów projektu



## Omówiony dom podczas budowy



Opis tego projektu został zamieszczony w miesięczniku "Ładny Dom" numer 4 / 2002. Zamieszczone zdjęcia (oprócz dwóch ostatnich) zostały zeskanowane z tego czasopisma.